



*Общество с ограниченной ответственностью
«Научно-исследовательский проектный институт
Промышленное и гражданское строительство»*

*«Капитальный ремонт фасада в многоквартирном доме по адресу:
г. Оренбург, ул. Волгоградская, д. 8»*

РАБОЧАЯ ДОКУМЕНТАЦИЯ

298/2019-ПОКР

| | | |
|--------------|--------------|--------------|
| Инв. № подл. | Подп. и дата | Взам. Инв. № |
| | | |

2019



***Общество с ограниченной ответственностью
«Научно-исследовательский проектный институт
Промышленное и гражданское строительство»***

***«Капитальный ремонт фасада в многоквартирном доме по адресу:
г. Оренбург, ул. Волгоградская, д. 8»***

РАБОЧАЯ ДОКУМЕНТАЦИЯ

298/2019-ПОКР

Директор

Е.В. Харабрин

Главный инженер проекта

Д.О. Логинов

| | |
|--------------|--|
| Инв. № подл. | |
| Подп. и дата | |
| Взам. Инв. № | |

2019

Содержание

| | |
|---|----|
| Общая часть..... | 3 |
| а) характеристика района по месту расположения объекта капитального строительства и условий строительства..... | 5 |
| б) оценка развитости транспортной инфраструктуры..... | 6 |
| в) сведения о возможности использования местной рабочей силы при осуществлении строительства..... | 6 |
| г) перечень мероприятий по привлечению для осуществления строительства квалифицированных специалистов, в том числе для выполнения работ вахтовым методом..... | 6 |
| д) характеристика земельного участка, предоставленного для строительства, обоснование необходимости использования для строительства земельных участков вне земельного участка, предоставляемого для строительства объекта капитального строительства..... | 6 |
| е) описание особенностей проведения работ в условиях действующего предприятия, в местах расположения подземных коммуникаций, линий электропередачи и связи..... | 6 |
| ж) описание особенностей проведения работ в условиях стесненной городской застройки, в местах расположения подземных коммуникаций, линий электропередачи и связи..... | 7 |
| з) обоснование принятой организационно-технологической схемы, определяющей последовательность возведения зданий и сооружений, инженерных и транспортных коммуникаций, обеспечивающей соблюдение установленных в календарном плане строительства сроков завершения строительства (его этапов)..... | 7 |
| Подготовительный период..... | 7 |
| Основной период..... | 8 |
| и) перечень видов строительных и монтажных работ, ответственных конструкций, участков сетей инженерно-технического обеспечения, подлежащих освидетельствованию с составлением соответствующих актов приемки перед производством последующих работ и устройством последующих конструкций..... | 9 |
| к) технологическая последовательность работ..... | 9 |
| л) обоснование потребности строительства в кадрах, основных строительных машинах, механизмах, транспортных средствах, в топливе и горюче-смазочных материалах, а также в электрической энергии, паре, воде, временных зданиях и сооружениях..... | 9 |
| м) обоснование размеров и оснащения площадок для складирования материалов, конструкций, оборудования, укрупненных модулей и стендов для их сборки..... | 12 |
| н) предложения по обеспечению контроля качества строительных и монтажных работ, а также поставляемых на площадку и монтируемых оборудования, конструкций и материалов..... | 12 |
| о) предложения по организации службы геодезического и лабораторного контроля..... | 15 |

| | | |
|--|--|--|
| | | |
| | | |
| | | |
| | | |

| | |
|----------------|--|
| Взам. инв. № | |
| | |
| Подпись и дата | |
| | |
| Инв. № подл. | |
| | |

| | | | | | | | | |
|-------------|------|------------|-------|---------|------|----------------|------|--------|
| | | | | | | 298/2019-ПОКР | | |
| Изм. | Кол. | Лист | № док | Подпись | Дата | | | |
| Составил | | Логинов Д. | | | | | | |
| ОБЩАЯ ЧАСТЬ | | | | | | Стадия | Лист | Листов |
| | | | | | | АС | 1 | |
| | | | | | | ООО «НИПИ ПГС» | | |

| | |
|---|-----------|
| <i>п) перечень требований, которые должны быть учтены в рабочей документации, разрабатываемой на основании проектной документации, в связи с принятыми методами возведения строительных конструкций и монтажа оборудования.....</i> | <i>15</i> |
| <i>р) обоснование потребности в жилье и социально-бытовом обслуживании персонала, участвующего в строительстве.....</i> | <i>15</i> |
| <i>с) перечень мероприятий и проектных решений по определению технических средств и методов работы, обеспечивающих выполнение нормативных требований охраны труда.....</i> | <i>16</i> |
| <i>т) описание проектных решений и мероприятий по охране окружающей среды в период строительства.....</i> | <i>18</i> |
| <i>т_1) описание проектных решений и мероприятий по охране объектов в период строительства.....</i> | <i>18</i> |
| <i>у) обоснование принятой продолжительности строительства объекта капитального строительства и его отдельных этапов.....</i> | <i>18</i> |
| <i>ф) перечень мероприятий по организации мониторинга за состоянием зданий и сооружений, расположенных в непосредственной близости от строящегося объекта, земляные, строительные, монтажные и иные работы на котором могут повлиять на техническое состояние и надёжность таких зданий и сооружений.....</i> | <i>19</i> |
| <i>Графическая часть</i> | <i>20</i> |

| | | | | | | | | | |
|--------------|----------------|--------------|---------------|---------|------|--|--|--|------|
| Инв. № подл. | Подпись и дата | Взам. инв. № | | | | | | | Лист |
| | | | 298/2019-ПОКР | | | | | | 2 |
| Изм. | Кол. | Лист | № док | Подпись | Дата | | | | |

Общая часть

Проект организации капитального ремонта (ПОКР) разработан в соответствии с техническим заданием на разработку проектно-сметной документации на проведение работ по капитальному ремонту фасада в многоквартирном доме, расположенном по адресу: г. Оренбург, ул. Волгоградская, д. 8.

Основанием для разработки проекта являются:

1. Техническое задание на разработку проектно-сметной документации на проведение работ по капитальному ремонту фасада в многоквартирном доме, расположенном по адресу: г. Оренбург, ул. Волгоградская, д. 8;
2. Договор;
3. Техническое заключение по результатам технического обследования фасада многоквартирного жилого дома, расположенного по адресу: г. Оренбург, ул. Волгоградская, д. 8;
4. ФЗ-123 «Технический регламент о требованиях пожарной безопасности»;
5. СНиП 21-01-97* «Пожарная безопасность зданий и сооружений»;
6. СП 118.13330.2012 «Общественные здания и сооружения»;
7. СП 20.13330.2011 «Нагрузки и воздействия»;
8. СП 50.13330.2012 «Тепловая защита зданий»;
9. СП 22.13330.2011 «Основания зданий и сооружений»;
10. Постановление Правительства Российской Федерации от 16 февраля 2008г. №87 Положение о составе разделов проектной документации и требованиях к их содержанию;
11. СП 48.13330.2011 Свод правил. Организация строительства. Актуализированная редакция СНиП 12-01-2004 (утв. Приказом Минрегиона РФ от 27.12. 2010 №781);
12. МДС 12-81.2007 Методические рекомендации по разработке и оформлению проекта организации строительства и проекта производства работ;
13. СНиП 1.04.03-85* Нормы продолжительности строительства и задела в строительстве предприятий, зданий и сооружений;
14. Расчетные нормативы для составления ПОС, разработанные ЦНИИОМТП;
15. Федеральный закон от 22.07.2008 №123-ФЗ Технический регламент о требованиях пожарной безопасности;
16. Федеральный закон от 30.12.2009 №384-ФЗ Технический регламент о безопасности зданий и сооружений;
17. Постановление Правительства РФ от 25.04.2012г. №390 Правила противопожарного режима в Российской Федерации;
18. СНиП 21-01-97* Пожарная безопасность зданий и сооружений;
19. СНиП 12-03-2001, 12-04-02 Безопасность труда в строительстве;
20. Актуализированная редакция СНиП 3.02.01-87(утв. Приказом Минрегиона России от 29.12.2011 №635/2);
21. СП 70.13330.2012. Свод правил. Несущие и ограждающие конструкции. Актуализированная редакция СНиП 3.03.01-87 (утвержденная Приказом

Взам. инв. №

Подпись и дата

Инв. № подл.

| | | | | | | | |
|------|------|------|-------|---------|------|---------------|------|
| Изм. | Кол. | Лист | № док | Подпись | Дата | 298/2019-ПОКР | Лист |
| | | | | | | | 3 |

Минрегиона России от 25.12.2012 №109/ГС);

22. СП 131.13330.2012 Свод правил. Строительная климатология. Актуальная версия СНиП 23-01-99* (утв. Приказом Минрегиона России от 30.06.2012 №275);
23. СП 2.2.3.1384-03 2.2.3 Гигиена труда. Предприятия отдельных отраслей промышленности, сельского хозяйства, связи. Гигиенические требования к организации строительного производства и строительных работ. Санитарно-эпидемиологические правила и нормативы, утвержденные Главным государственным врачом РФ от 25.12.2003 №215;
24. Основные технико-экономические показатели объекта капитального строительства.

| | | | | | | | |
|--------------|----------------|--------------|---------------|---------|------|---|------|
| Инв. № подл. | Подпись и дата | Взам. инв. № | | | | | Лист |
| | | | 298/2019-ПОКР | | | | |
| Изм. | Кол. | Лист | № док | Подпись | Дата | 4 | |

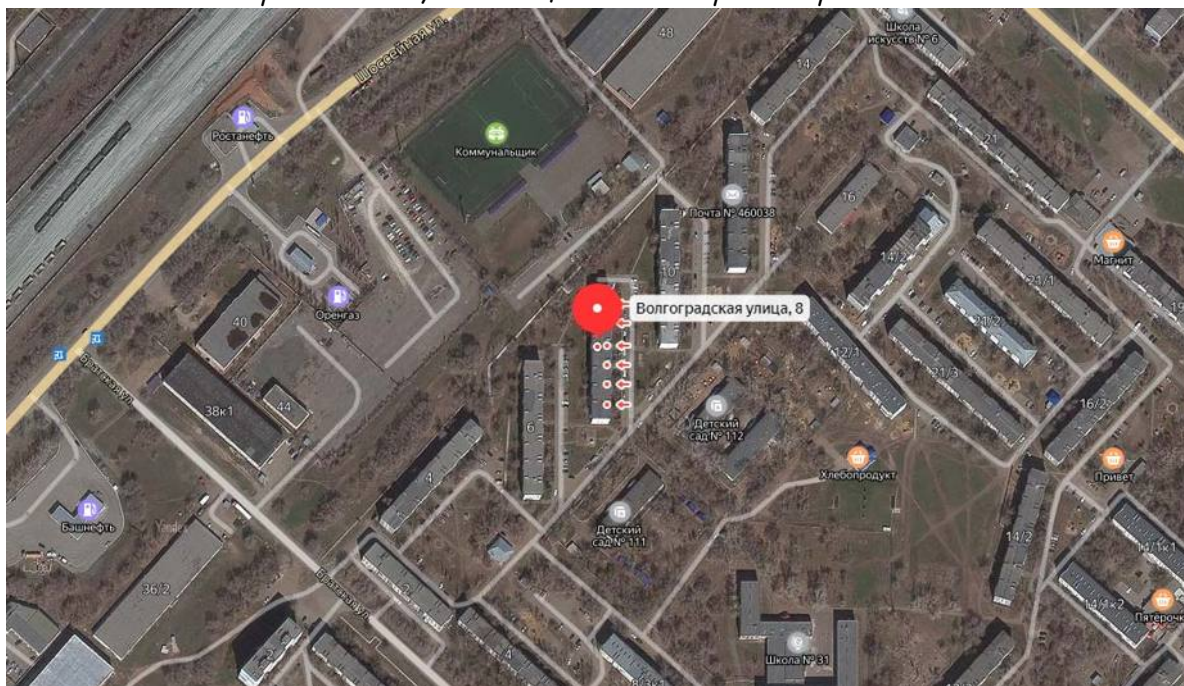
а) характеристика района по месту расположения объекта капитального строительства и условий строительства

Многоквартирный жилой дом расположен по адресу: г. Оренбург, ул. Волгоградская, д. 8. Въезд-выезд на дворовую территорию предусмотрен со стороны ул. Волгоградская.

Объект: «Капитальный ремонт фасада в многоквартирном доме по адресу: г. Оренбург, ул. Волгоградская, д. 8»

Площадь работ - 345,1 м

Рис. 1 Обзорный план, совмещенный с транспортной схемой



Сведения о климатических условиях земельного участка, предоставленного для объекта капитального ремонта, определены в соответствии с СП 131.13330.2012 «Строительная климатология», СП 20.13330.2011 «Нагрузки и воздействия»

Климатическое районирование - IIIВ

Расчетная зимняя температура наружного воздуха - минус 7,8 0С

Расчетная температура холодного воздуха по наиболее холодной пятидневке - минус 31 0С

Расчетный вес снегового покрова для I района - 200 кг/м.

Нормативная ветровая нагрузка 38кг/м2

| |
|----------------|
| Взам. инв. № |
| Подпись и дата |
| Инв. № подл. |

| | | | | | |
|------|------|------|-------|---------|------|
| Изм. | Кол. | Лист | № док | Подпись | Дата |
| | | | | | |

б) оценка развитости транспортной инфраструктуры

Участок расположен в районе с хорошо развитой дорожной сетью. К району работ имеется подъезд.

Транспортировка строительных машин производится в соответствии с использованием сети существующих автомобильных дорог.

в) сведения о возможности использования местной рабочей силы при осуществлении строительства

Для выполнения СМР возможно применение местной рабочей силы и кадров по специальностям и квалификацией в соответствии с «Графиком потребности в рабочих кадрах».

г) перечень мероприятий по привлечению для осуществления строительства квалифицированных специалистов, в том числе для выполнения работ вахтовым методом

Строительно-монтажные работы планируется осуществлять силами подрядной строительной организации, располагающей всеми необходимыми квалифицированными специалистами.

Техническая оснащенность и кадровый состав работников должен соответствовать уровню сложности выполняемых работ. К месту работы рабочие добираются на общественном или личном транспорте.

Применение вахтового метода заданием на проектирование не предусматривается.

д) характеристика земельного участка, предоставленного для строительства, обоснование необходимости использования для строительства земельных участков вне земельного участка, предоставляемого для строительства объекта капитального строительства

При строительстве не возникает необходимости использования земельных участков вне земельного участка, предоставляемого для строительства объекта капитального строительства.

е) описание особенностей проведения работ в условиях действующего предприятия, в местах расположения подземных коммуникаций, линий электропередачи и связи

Согласно требованию технического задания на разработку проектно-сметной документации на проведение работ по капитальному ремонту фасада в многоквартирном доме, расположенном по адресу: г. Оренбург, ул. Волгоградская, д. 8 данный подраздел «е», текстовой части тома «Проект организации капитального ремонта» не разрабатывается.

| |
|----------------|
| Взам. инв. № |
| Подпись и дата |
| Инв. № подл. |

| | | | | | | | |
|------|------|------|-------|---------|------|---------------|------|
| Изм. | Кол. | Лист | № док | Подпись | Дата | 298/2019-ПОКР | Лист |
| | | | | | | | 6 |

ж) описание особенностей проведения работ в условиях стесненной городской застройки, в местах расположения подземных коммуникаций, линий электропередачи и связи

Территория строительства не характеризуется условиями стеснённого строительства.

з) обоснование принятой организационно-технологической схемы, определяющей последовательность возведения зданий и сооружений, инженерных и транспортных коммуникаций, обеспечивающей соблюдение установленных в календарном плане строительства сроков завершения строительства (его этапов)

Обслуживание строительства предусматривается обеспечивать производственной базой подрядчика, а также временным строительным хозяйством, в состав которого входят временные здания производственного, санитарно-бытового, вспомогательного и складского назначения.

Организация временного строительного хозяйства предусматривается за счет затрат на временные здания и сооружения, предусмотренных главой 6 Сводного сметного расчета.

Подготовительный период

До начала производства основных строительного-монтажных работ на объекте следует выполнить комплекс подготовительных работ, в состав которых входит:

- установка ограждения строительной площадки в соответствии со стройгенпланом;

- устройство ограждения с козырьками, для передвижения людей;

- установка паспорта объекта;

- установка пожарного щита. Около пожарного щита размещается ящик с песком и бочки с водой;

- устройство бытового городка (бытовки, санузелы, емкости с водой) на площадке устанавливаются контейнеры для строительных и отдельно для бытовых отходов.

- электроснабжение строительной площадки;

- устраиваются подъездные пути к месту складирования строительных материалов;

- устанавливаются строительные леса.

Окончание работ подготовительного периода должно быть подтверждено актом, составленным заказчиком и подрядчиком.

| | |
|----------------|--------------|
| Инв. № подл. | Взам. инв. № |
| Подпись и дата | |

| | | | | | | | |
|------|------|------|-------|---------|------|---------------|------|
| Изм. | Кол. | Лист | № док | Подпись | Дата | 298/2019-ПОКР | Лист |
| | | | | | | | 7 |

Основной период

В основной период строительства производятся демонтажные и строительные работы.

Принимается следующая очередность работ:

- Расчетка участков гладкого фасада от облицовочного покрытия,
 - расшивка швов кладки, расчетка поверхности цоколя от слабого бетонного слоя отделки,
 - демонтаж оконных отливов,
 - конструкции металлической лестницы;
 - Бицидная обработка поверхностей
 - Восстановление участков разрушенной несущей стен,
 - Восстановление участков повреждения,
 - Ремонт швов,
 - Устройство отмостки по периметру здания;
- Ремонт площадок входных групп с устройством козырьков;
Замена оконных отливов;

Выполняются работы по ремонту фасада и устройству отделочного слоя фасада;

Работы по благоустройству и восстановлению территории по периметру здания;

Очередность капитального ремонта определена календарным планом строительства.

Календарный план

| Наименование работ | Распределение по месяцам строительства | | |
|--|--|---|---|
| | 1 | 2 | 3 |
| Подготовительный период | | | |
| Демонтажные работы | | | |
| Ремонт фасада и отделка фасада (вкл. замену оконных и дверных блоков, устройство козырьков и отмостки) | | | |

| |
|----------------|
| Инв. № подл. |
| Подпись и дата |
| Взам. инв. № |

| | | | | | | | |
|------|------|------|-------|---------|------|---------------|-----------|
| Изм. | Кол. | Лист | № док | Подпись | Дата | 298/2019-ПОКР | Лист 8 |
| | | | | | | | |

и) перечень видов строительных и монтажных работ, ответственных конструкций, участков сетей инженерно-технического обеспечения, подлежащих освидетельствованию с составлением соответствующих актов приемки перед производством последующих работ и устройством последующих конструкций

Освидетельствованию с составлением соответствующих актов приемки подлежат:

- выполненные работы, результаты которых становятся недоступными после начала выполнения последующих работ;*
- ответственные строительные конструкции и участки систем инженерно-технического обеспечения.*

Перечень актов скрытых работ и промежуточной приемки утверждается совместно с генеральной проектной организацией и оформляется в соответствии с требованиями СП 48.13330.2011.

к) технологическая последовательность работ

Последовательность работ выполняется согласно периодам выполнения работ указанных в пункте «з» (подготовительный и основной период). Строительно-монтажные работы по объекту выполнять с демонтажа согласно спецификации демонтажных работ.

Общие указания к работе по ремонту облицовки:

- Производить замену старой облицовки;*
- Демонтировать существующую облицовку на ремонтируемом участке;*
- Ремонтируемые места надлежит тщательно очищать от старого раствора, пыли, грязи;*

Общие указания по отделке фасада:

- а) промыть и очистить поле фасадов и цоколя, выполнить санацию биопоражений поврежденных поверхностей;*
- б) выполнить очистку поверхностей от грязи и пыли;*
- в) места сколов укрепить грунтовкой глубокого проникновения, произвести заделку ЦПР по металлической сетке;*
- д) поверхность цоколя обработать обмазочной гидроизоляцией на высоту 300 мм;*
- е) обработать поверхности цоколя силикатной грунтовкой и шпаклевать;*
- з) выполнить финишную грунтовку и последующую покраску поверхностей в 2 слоя;*

л) обоснование потребности строительства в кадрах, основных строительных машинах, механизмах, транспортных средствах, в топливе и горюче-смазочных материалах, а также в электрической энергии, паре, воде, временных зданиях и сооружениях

Потребность в строительных кадрах (после составления сметы)

| | | | | | | | |
|----------------|------|------|------|-------|---------|---------------|------|
| Инв. № подл. | | | | | | 298/2019-ПОКР | Лист |
| | | | | | | | 9 |
| Взам. инв. № | | | | | | | |
| Подпись и дата | | | | | | | |
| | Изм. | Кол. | Лист | № док | Подпись | Дата | |

Потребность капитального ремонта в рабочих кадрах определена, исходя из трудоёмкости, взятой из сметного расчёта.

При принятой продолжительности строительства 3 месяца и 22 рабочих днях в месяц (из которых 0,5 месяца подготовительный период) общая продолжительность строительства составит $2,5 \times 22 = 55$ р/дней.

Отсюда следует, что в день требуется работающих (среднее):

$$P = 220,3 / 55 = 4 \text{ (человека)}$$

Максимальное количество работающих на строительной площадке принято 8 человек (2 ИТР, 4 рабочих, 2 МОП и охрана).

Количественное распределение состава по категориям, выполненное на основе "Расчетных нормативов для составления проектов организации строительства", приведено в таблице.

| Категория работающих | Количество человек | % |
|----------------------|--------------------|-------|
| Рабочие | 4 | 50 |
| И Т Р | 2 | 25 |
| М О П и охрана | 2 | 25 |
| Итого: | 8 | 100,0 |
| в том числе: мужчин | 8 | 100,0 |
| женщин | 0 | - |

Потребность в инвентарных временных зданиях санитарно-бытового и административного назначения не требуется.

В бытовых помещениях разместить медицинские аптечки и огнетушители.

Питьевую воду использовать привозную бутилированную в пластиковых емкостях, сертифицированную.

Потребность в строительных и дорожных машинах определена на основании фактических объемов, сроков строительства.

В таблице приведен примерный перечень основных машин и механизмов, необходимых для проведения строительных работ.

| Наименование | Всего, шт. | Подгот. период | Основной период | Назначение |
|---|------------|----------------|-----------------|----------------------------------|
| Автомобиль- самосвал МАЗ-6303 АЗ грузоподъемностью 1,5т | 1 | 1 | 1 | Транспортировка |
| Компрессор СО-45Б | 1 | | 1 | Подача сжатого воздуха |
| Мусороспуски | 1 | | 1 | Сброс мусора |
| Строительная лебёдка KDJ-400-F | 1 | | 1 | Поднятие строительных материалов |

Взам. инв. №
 Подпись и дата
 Инв. № подл.

Данный перечень не является обязательным и может быть заменен имеющимися в наличии машинами и механизмами с аналогичными характеристиками. Наименование и количество основных строительных машин, механизмов и транспортных средств уточняется при разработке проектов производства работ. Обеспечение строительными машинами и автотранспортом осуществляется подрядчиком

Потребность в технологической оснастке, инструменте, инвентаре и приспособлениях

| №п/п | Наименование | Марка, тип, ГОСТ | Назначение |
|------|-------------------------------------|-------------------------------------|---|
| 1 | Инвентарная подставка | | Складирование |
| 2 | Шуруповерт | ИЭ-3604 | Закручивание саморезов |
| 3 | Дрель «Интерскол» | ДУ-13/650 ЭР | Сверление отверстий |
| 4 | Боровки слесарные. | ГОСТ 7214-72 | Пробивка отверстий |
| 5 | Зубило слесарное. | ГОСТ 7211-86*Е Масса 0,1-0,2 кг. | Рубка металла |
| 6 | Клещи строительные. | ГОСТ 14184 -83 Масса 0,39 кг. | Разные работы |
| 7 | Линейка измерительная. | ГОСТ 427-75*. | Измерение линейных размеров |
| 8 | Рулетка измерительная металлическая | ГОСТ 7502-89*. | Измерение линейных размеров |
| 9 | Ножницы электрические. | ИЭ-5407. | Резка листовой стали |
| 10 | Плоскогубцы комбинирован. | ГОСТ5547-93 Масса 0,23 кг. | Разные работы |
| 11 | Угольник проверочный. | ГОСТ 3749-77 Масса 0,89 кг. | Проверка и разметка прямых углов |
| 12 | Отвес, шнур ОТ400-1 | ГОСТ 7948-80. | Разграничение захваток, проверка вертикальности |
| 13 | Лазерный уровень | ВЛ 20 СКБ "Стройприбор" | Проверка горизонтальных плоскостей |

| | |
|--------------|----------------|
| Инв. № подл. | Взам. инв. № |
| | Подпись и дата |

| | | | | | | | |
|------|------|------|-------|---------|------|---------------|------|
| | | | | | | 298/2019-ПОКР | Лист |
| Изм. | Кол. | Лист | № док | Подпись | Дата | | 11 |

м) обоснование размеров и оснащения площадок для складирования материалов, конструкций, оборудования, укрупненных модулей и стендов для их сборки

Размещение открытых приобъектных складов определено на строительном генеральном плане с учетом расположения подъездных дорог и подъездов от основных транспортных магистралей к местам приемки и выгрузки материалов. Открытые площадки для складирования сборных элементов, укрупненных конструкций, материалов расположены в зоне производства работ. Ширина площадки для складирования с учетом параметров погрузо-разгрузочных машин не превышает 10м.

Площадки для хранения конструктивных элементов планируются с обеспечением уклонов для отвода поверхностных вод. При хранении изделий в штабелях в горизонтальном положении нижний ряд следует укладывать на подкладках сечением 10х10см по предварительно уплотненному основанию. Нельзя допускать складирования в одном штабеле элементов различных типов. Марка элемента должна быть обращена в сторону проезда. Минимальное расстояние от штабеля до края дороги - 0,5м. Расположение изделий и конструкций (в случае невозможности ведения монтажа с транспортных средств) должно соответствовать технологической последовательности монтажа.

н) предложения по обеспечению контроля качества строительных и монтажных работ, а также поставляемых на площадку и монтируемых оборудования, конструкций и материалов

Строительный контроль должен выполняться в соответствии с Федеральным законом от 26 июня 2008г. № 102-ФЗ «Об обеспечении единства измерений» с применением средств измерений утвержденного типа, прошедших проверку по аттестованным в необходимых случаях методам измерений. Контрольные измерения и испытания должны выполняться квалифицированным персоналом.

Лицо, осуществляющее строительство, в составе строительного контроля выполняет:

- входной контроль проектной документации, предоставленной застройщиком (заказчиком);
- приемку вынесенной в натуру геодезической разбивочной основы;
- входной контроль применяемых материалов, изделий, конструкций и оборудования;
- операционный контроль в процессе выполнения и по завершении операций;
- оценку соответствия выполненных работ, результаты которых становятся недоступными для контроля после начала выполнения последующих работ.

| |
|----------------|
| Взам. инв. № |
| Подпись и дата |
| Инв. № подл. |

| | | | | | |
|------|------|------|-------|---------|------|
| Изм. | Кол. | Лист | № док | Подпись | Дата |
| | | | | | |

298/2019-ПОКР

Входным контролем в соответствии с действующим законодательством проверяют соответствие показателей качества покупаемых (получаемых) материалов, изделий и оборудования требованиям стандартов, технических условий или технических свидетельств на них, указанных в проектной документации и (или) договоре подряда.

При этом проверяется наличие и содержание сопроводительных документов поставщика (производителя), подтверждающих качество указанных материалов, изделий и оборудования.

При необходимости могут выполняться контрольные измерения и испытания указанных выше показателей. Методы и средства этих измерений и испытаний должны соответствовать требованиям стандартов, технических условий и (или) технических свидетельств на материалы, изделия и оборудование.

Результаты входного контроля должны быть документированы.

Операционным контролем исполнитель работ проверяет:

- соответствие последовательности и состава выполняемых технологических операций технологической и нормативной документации, распространяющейся на данные технологические операции;

- соблюдение технологических режимов, установленных технологическими картами и регламентами;

- соответствие показателей качества выполнения операций и их результатов требованиям проектной и технологической документации, а также распространяющейся на данные технологические операции нормативной документации.

Места выполнения контрольных операций, их частота, исполнители, методы и средства измерений, формы записи результатов, порядок принятия решений при выявлении несоответствий установленным требованиям должны соответствовать требованиям проектной, технологической и нормативной документации.

Результаты операционного контроля должны быть документированы и оформлены актами установленной формы.

На объекте капитального ремонта должна вестись исполнительная документация, отражающая фактическое исполнение проектных решений и фактическое положение объемов строительства:

- акты освидетельствования скрытых работ;

- акты освидетельствования ответственных конструкций;

- акты освидетельствования участков инженерных сетей;

- рабочая документация на строительство с записями о соответствии выполненных в натуре работ рабочей документации, сделанных лицом, осуществляющим строительство;

- исполнительные схемы;

- акты гидрологических испытаний трубопроводов, акты испытания инженерного оборудования;

| | |
|----------------|--------------|
| Инв. № подл. | Взам. инв. № |
| Подпись и дата | |

- документы о контроле качества сварных соединений
- документы, подтверждающие проведение контроля за качеством применяемых строительных материалов и изделий.

Используемая документация подлежит хранению у застройщика или заказчика до проведения органом государственного строительного надзора итоговой проверки. На время проведения итоговой проверки исполнительная документация передается застройщиком или заказчиком в орган государственного строительного надзора. После выдачи органом государственного строительного надзора заключения о соответствии построенного, реконструированного, отремонтированного объекта капитального строительства требованиям технических регламентов (норм и правил), иных нормативных правовых актов и проектной документации исполнительная документация передается застройщику или заказчику на постоянное хранение.

Конструкционные требования по обеспечению надежности деревянных конструкций

Конструкционные меры, обеспечивающие просыхание элементов деревянных конструкций и их защиту от увлажнения, обязательны независимо от срока службы здания или сооружения, а также от того, производится химическая защита древесины или нет.

В тех случаях, когда древесина имеет повышенную начальную влажность и быстрое просыхание ее в конструкции затруднено, а также в случаях когда конструктивными мерами нельзя устранить постоянное или периодическое увлажнение древесины, следует применять химические меры защиты (консервирование, антисептирование, гидрофобизацию, влагозащитные покрытия и др.).

Конструкционные меры должны предусматривать:

а) предохранение древесины конструкций от непосредственного увлажнения атмосферными осадками, грунтовыми и талыми водами (за исключением опор воздушных линий электропередачи), эксплуатационными и производственными водами;

б) предохранение древесины конструкций от промерзания, капиллярного и конденсационного увлажнения;

в) систематическую просушку древесины конструкций путем создания осушающего температурно-влажностного режима (естественная и принудительная вентиляция помещения, устройство в конструкциях и частях зданий осушающих продухов, аэраторов).

Опорные части несущих конструкций (ферм, арок, балок) при размещении их в гнездах каменных стен должны быть открыты. Запрещается заделывать наглухо зазоры между стенками гнезд и опорными частями конструкций кирпичом, раствором, герметизирующими материалами и т.п.

Для защиты от атмосферных осадков открытые горизонтальные и наклонные грани ответственных несущих конструкций следует защищать

| | | |
|--------------|----------------|--------------|
| Инв. № подл. | Подпись и дата | Взам. инв. № |
|--------------|----------------|--------------|

| | | | | | | | |
|------|------|------|-------|---------|------|----------------------|------|
| Изм. | Кол. | Лист | № док | Подпись | Дата | 298/2019-ПОКР | Лист |
| | | | | | | | 14 |

досками, консервированными биозащитными составами, козырьками из атмосферо- и коррозиестойкого материала.

Пароизоляцию ограждающих конструкций следует предусматривать из рулонных и пленочных материалов, окрасочную или обмазочную.

Рулонная и пленочная пароизоляции должны применяться в ограждающих конструкциях, у которых обшивки соединены с каркасом на податливых соединениях (гвозди, шурупы, скобки). При этом пароизоляционный слой должен быть сплошным и непрерывным рулонные полотна склеивают, пленки сваривают или склеивают) и укладываться между каркасом и обшивкой.

Окрасочная (обмазочная) пароизоляция должна применяться в ограждающих конструкциях с соединением обшивок на клею. Наносится такая пароизоляция на внутренние поверхности обшивки. Окрасочную пароизоляцию, если она совмещает функцию влагозащитного покрытия, допускается размещать и на наружной поверхности обшивки.

Не допускается использовать для наружной обшивки стеновых панелей отапливаемых зданий паронепроницаемые материалы при отсутствии между обшивкой и заполнением вентиляционного продуха.

В целях предохранения наружных стен от намокания расстояние от отмостки до низа панелей должно быть не менее 40 см, а вынос карниза (свес кровли) при неорганизованном водоотводе – не менее 50 см.

о) предложения по организации службы геодезического и лабораторного контроля

Согласно требованиям Технического задания на разработку проектно-сметной документации на проведение работ по капитальному ремонту фасада в многоквартирном доме, расположенном по адресу: г. Оренбург, ул. Волгоградская, д. в данный подраздел «о», текстовой части тома «Проект организации капитального ремонта» не разрабатывается.

п) перечень требований, которые должны быть учтены в рабочей документации, разрабатываемой на основании проектной документации, в связи с принятыми методами возведения строительных конструкций и монтажа оборудования

Все требования к рабочей документации учтены в составе проектной документации в объеме необходимом для производства работ.

р) обоснование потребности в жилье и социально-бытовом обслуживании персонала, участвующего в строительстве

Потребности в жилье и социально-бытовом обслуживании персонала, участвующего в строительстве, нет. При возникновении данной потребности обеспечением жильем и социально-бытовом обслуживании персонала занимается подрядчик, выполняющий строительные работы.

| |
|----------------|
| Взам. инв. № |
| Подпись и дата |
| Инв. № подл. |

| | | | | | | | | | | |
|------|------|------|-------|---------|------|---------------|--|--|--|------|
| | | | | | | | | | | Лист |
| | | | | | | | | | | 15 |
| Изм. | Кол. | Лист | № док | Подпись | Дата | 298/2019-ПОКР | | | | |

с) перечень мероприятий и проектных решений по определению технических средств и методов работы, обеспечивающих выполнение нормативных требований охраны труда

Санитарно-бытовые помещения должны быть оборудованы в соответствии с гигиеническими требованиями к устройству и оборудованию санитарно-бытовых помещений для рабочих строительного-монтажных организаций, утвержденных Минздравом. Мобильные (инвентарные) здания должны соответствовать требованиям ГОСТ 22853-86.

На объекте строительства обязательны аптечки с медикаментами, носилки, набор фиксирующих шин и другие средства для оказания первой медицинской помощи.

Рабочие (строители) должны быть обеспечены бесплатно специальной одеждой, специальной обувью и средствами индивидуальной защиты.

Питание рабочих осуществляется в организованном порядке за пределами строительной площадки. Кипяченая питьевая вода доставляется на строительную площадку в баках. Качество воды должно соответствовать санитарным нормам и требованиям.

На всех участках строительства, где это требуется по условиям работы, у оборудования, машин и механизмов, на автомобильных дорогах и в других опасных местах вывесить хорошо видимые в темное время суток освещенные предупредительные и указательные надписи и знаки безопасности, плакаты и инструкции по технике безопасности; должны быть установлены ограждения.

Строительная площадка, участки работ, рабочие места, проезды и подходы к ним в темное время суток должны быть освещены в соответствии с Инструкцией по проектированию электрического освещения строительных площадок.

В проекте производства работ должны быть разработаны мероприятия по обеспечению нормируемых уровней освещенности строительной площадки и рабочих мест в соответствии с п.п. 2.11 и 2.12 СанПиН 2.2.3.1384-03.

Ширина проходов к рабочим местам и на рабочих местах должна быть не менее 0,6 м, а высота прохода в свету не менее 1,9 м.

Складирование материалов, конструкций и оборудования осуществлять в соответствии с требованиями стандартов или технических условий на материалы, изделия и оборудование.

Электробезопасность на строительной площадке, участках работ обеспечить в соответствии с требованиями ГОСТ 12.1.013-78.

При перевозках строительных грузов кроме требований СНиП 12-03-01; СНиП 1204-02, следует также соблюдать Правила дорожного движения, утвержденные МВД.

| |
|----------------|
| Взам. инв. № |
| Подпись и дата |
| Инв. № подл. |

| | | | | | |
|------|------|------|-------|---------|------|
| | | | | | |
| Изм. | Кол. | Лист | № док | Подпись | Дата |

Эксплуатацию грузоподъемных машин производить с учетом требования Правил устройства и безопасной эксплуатации грузоподъемных кранов.

На участке, где ведутся монтажные работы, не допускается нахождение посторонних лиц.

Строительно-монтажные работы, ведущиеся в непосредственной близости от существующей застройки, должны выполняться опережающими темпами и в кратчайшие сроки.

Противопожарные мероприятия на строительной площадке.

Источниками наружного пожаротушения служат два существующих пожарных гидранта, расположенные на кольцевой противопожарной сети хозяйственно-питьевого водопровода и находящиеся на расстоянии менее 150м от проектируемого здания. У гидрантов, а также по направлению движения к ним, должны быть установлены соответствующие указатели (объемные со светильником или плоские, выполненные с использованием светоотражающих покрытий, стойких к воздействию атмосферных осадков и солнечной радиации). На них должны быть четко нанесены цифры, указывающие расстояние до водоемисточника.

На строительной площадке должны выполняться следующие противопожарные мероприятия:

Склады баллонов с газом располагать на расстоянии не менее 20м от строящихся сооружений. Наполненные и пустые баллоны с кислородом и баллоны с другими газами запрещается хранить в одном месте.

Электрохозяйство стройплощадки, в том числе временное силовое и осветительное электрооборудование должно отвечать требованиям «Правил устройства электроустановок».

Строительная площадка должна быть обеспечена первичными средствами пожаротушения: водой, песком, огнетушителями и противопожарным инвентарем.

При въезде на строительную площадку должен быть установлен противопожарный щит с полным набором противопожарного инструмента.

С целью быстрого извещения о пожаре и вызова пожарной охраны на строительной площадке должна быть телефонная связь с возможностью доступа к телефонному аппарату в любое время суток.

В целях предупреждения пожаров горючие строительные материалы и грузы в горючей упаковке необходимо доставлять на строительную площадку в количестве сменной потребности с распределением непосредственно по рабочим местам, своевременно удалять в безопасные места или уничтожать отходы горючих материалов и строительного мусора.

На въезде на строительную площадку установить щит с планом пожарной защиты согласно ГОСТ 12.1.114-82.

При выполнении всех строительно-монтажных работ следует строго выполнять требования Правил противопожарного режима в Российской Федерации.

| | |
|----------------|--|
| Взам. инв. № | |
| Подпись и дата | |
| Инв. № подл. | |

| | | | | | | | | |
|------|------|------|-------|---------|------|--|---------------|------|
| | | | | | | | 298/2019-ПОКР | Лист |
| Изм. | Кол. | Лист | № док | Подпись | Дата | | | 17 |

Временные здания и сооружения, приспособленные к использованию для нужд строительства, должны соответствовать требованиям Правил противопожарного режима в Российской Федерации и эксплуатироваться в соответствии с инструкциями заводов-изготовителей.

т) описание проектных решений и мероприятий по охране окружающей среды в период строительства

В целях предотвращения попадания горюче-смазочных материалов на землю заправка топливом, смена масла, чистка и другие технические работы по обслуживанию автомобильного транспорта и строительных машин должны проводиться в специально отведенных местах с обязательным удалением остатков топлива, масел, обтирочных материалов.

При возможности сохранения существующих деревьев не допускается засыпка стволов и прикорневых шеек во время устройства новых и восстановления нарушенных при строительстве газонов.

Отходы из биотуалетов вывозятся на ближайшие очистные сооружения биологической очистки.

На строительной площадке должны быть предусмотрены места для размещения мусорных контейнеров, предназначенных для сбора и дальнейшего вывоза мусора на полигон ТБО, расположенный в 8 км от объекта строительства.

т_1) описание проектных решений и мероприятий по охране объектов в период строительства

Согласно требованиям Технического задания на разработку проектно-сметной документации на проведение работ по капитальному ремонту фасада в многоквартирном доме, расположенном по адресу: г.Оренбург, ул. Волгоградская д. 8 данный подраздел «т_1», текстовой части тома «Проект организации капитального ремонта» не разрабатывается.

у) обоснование принятой продолжительности строительства объекта капитального строительства и его отдельных этапов

СНиП 1.04.03-85 "Нормы продолжительности строительства и задела в строительстве предприятий зданий и сооружений" не содержит установленной продолжительности капитального ремонта. Таким образом, продолжительность устанавливается проектом организации строительства.

Исходя из условий капитального ремонта, объемом работ, производительности строительных машин и механизмов и оптимальной оснащенностью ими строительно-монтажных организаций, а также с учетом применения современных способов производства работ, в соответствии с

| |
|----------------|
| Взам. инв. № |
| Подпись и дата |
| Инв. № подл. |

| | | | | | |
|------|------|------|-------|---------|------|
| Изм. | Кол. | Лист | № док | Подпись | Дата |
| | | | | | |

298/2019-ПОКР

| |
|------|
| Лист |
| 18 |

календарным графиком работ срок капитального ремонта составит 3 месяца, из них 0.5 месяца на подготовительные работы.

ф) перечень мероприятий по организации мониторинга за состоянием зданий и сооружений, расположенных в непосредственной близости от строящегося объекта, земляные, строительные, монтажные и иные работы на котором могут повлиять на техническое состояние и надёжность таких зданий и сооружений

Согласно требованиям Технического задания на разработку проектно-сметной документации на проведение работ по капитальному ремонту фасада в многоквартирном доме, расположенном по адресу: г. Оренбург, ул. Волгоградская д. 10 данный подраздел «ф», текстовой части тома «Проект организации капитального ремонта» не разрабатывается.

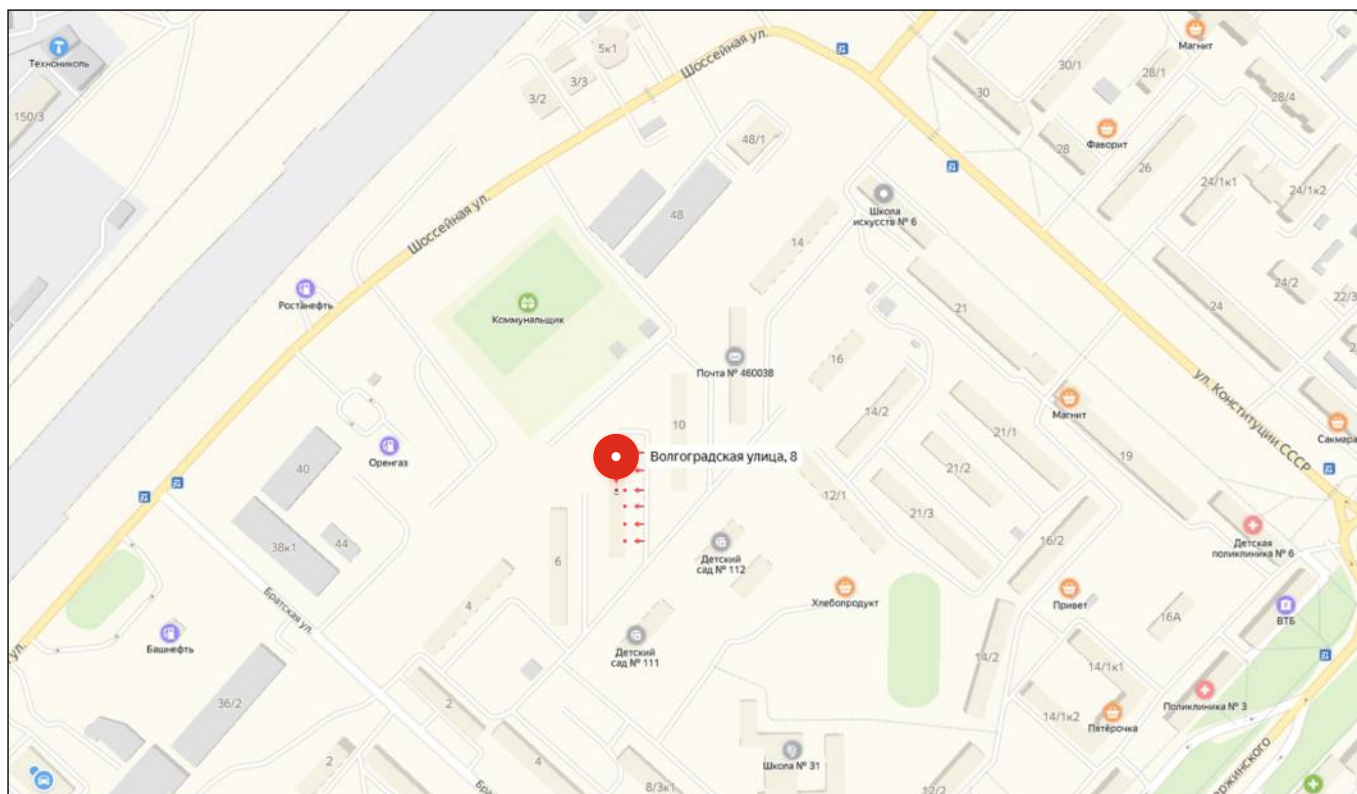
| | | | | | | | |
|--------------|----------------|--------------|-------|---------|------|---------------|------|
| Инв. № подл. | Подпись и дата | Взам. инв. № | | | | | Лист |
| | | | | | | | |
| Изм. | Кол. | Лист | № док | Подпись | Дата | 298/2019-ПОКР | 19 |


Графическая часть

1. *Ситуационная схема,*
2. *Фасад 1,*
3. *Фасад 2,*
4. *Узел фасада 1,*
5. *Узел фасада 2,*
6. *Узел фасада 3,*
7. *Таблица регистрации изменений,*
8. *Стройгенплан, часть 1,*
9. *Стройгенплан, часть 2.*

| | | | | | | | | | | |
|--------------|----------------|--------------|--------------|----------------|-------------|--|--|--|----------------------|-------------|
| Инв. № подл. | Подпись и дата | Взам. инв. № | | | | | | | 298/2019-ПОКР | <i>Лист</i> |
| | | | | | | | | | | 20 |
| <i>Изм.</i> | <i>Кол.</i> | <i>Лист</i> | <i>№ док</i> | <i>Подпись</i> | <i>Дата</i> | | | | | |

Ситуационная схема



 Объект, подлежащий ремонту

| | |
|--------------|--|
| Взам. инв. № | |
| Подп. и дата | |
| Инв. № подл | |

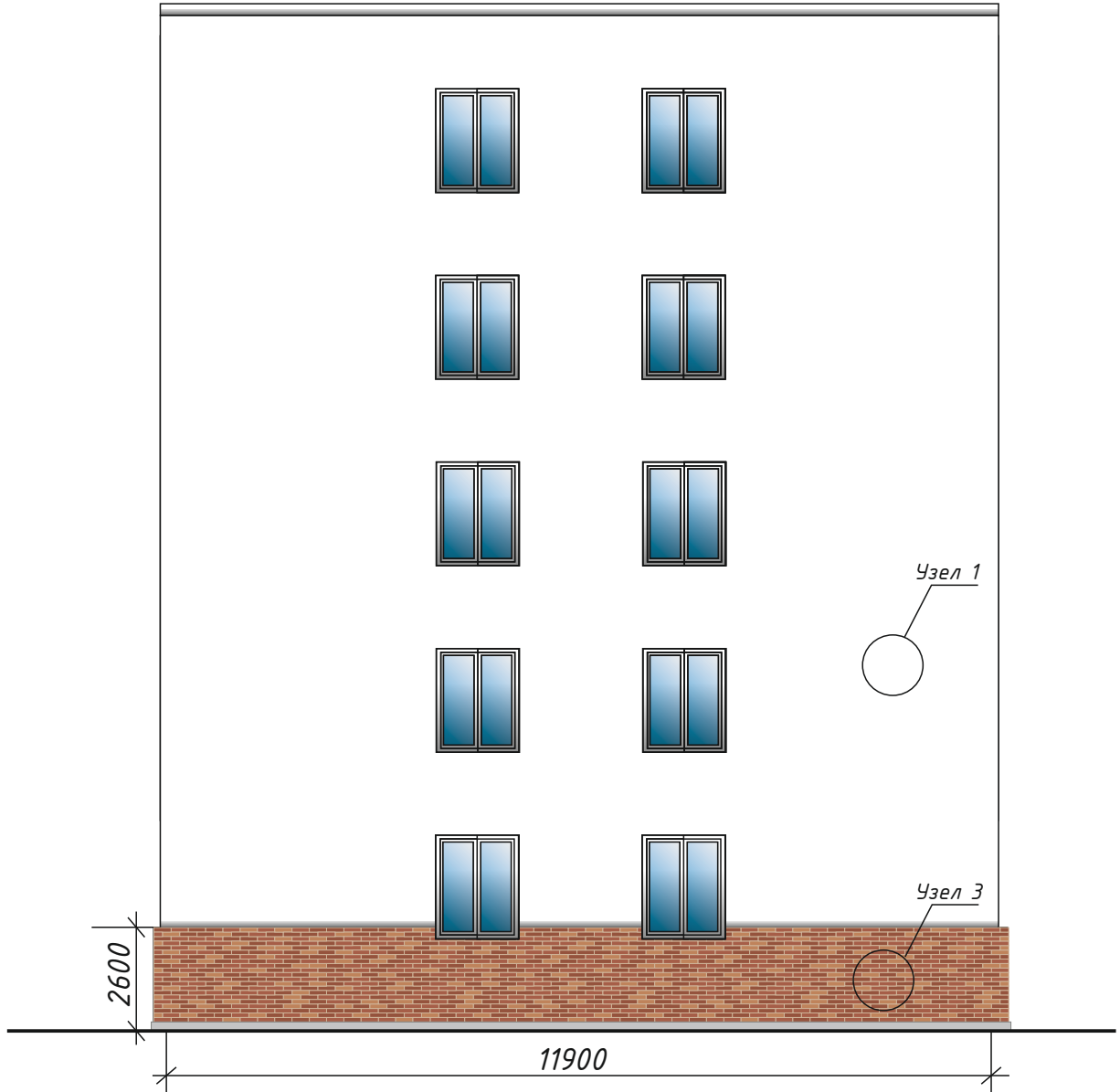
| | | | | | | | | | |
|------|--------|------|-------|-------|------|--|--|--|--|
| | | | | | | | | | |
| Изм. | Кол.уч | Лист | № док | Подп. | Дата | | | | |

298/2019

Лист

21

Фасад 1

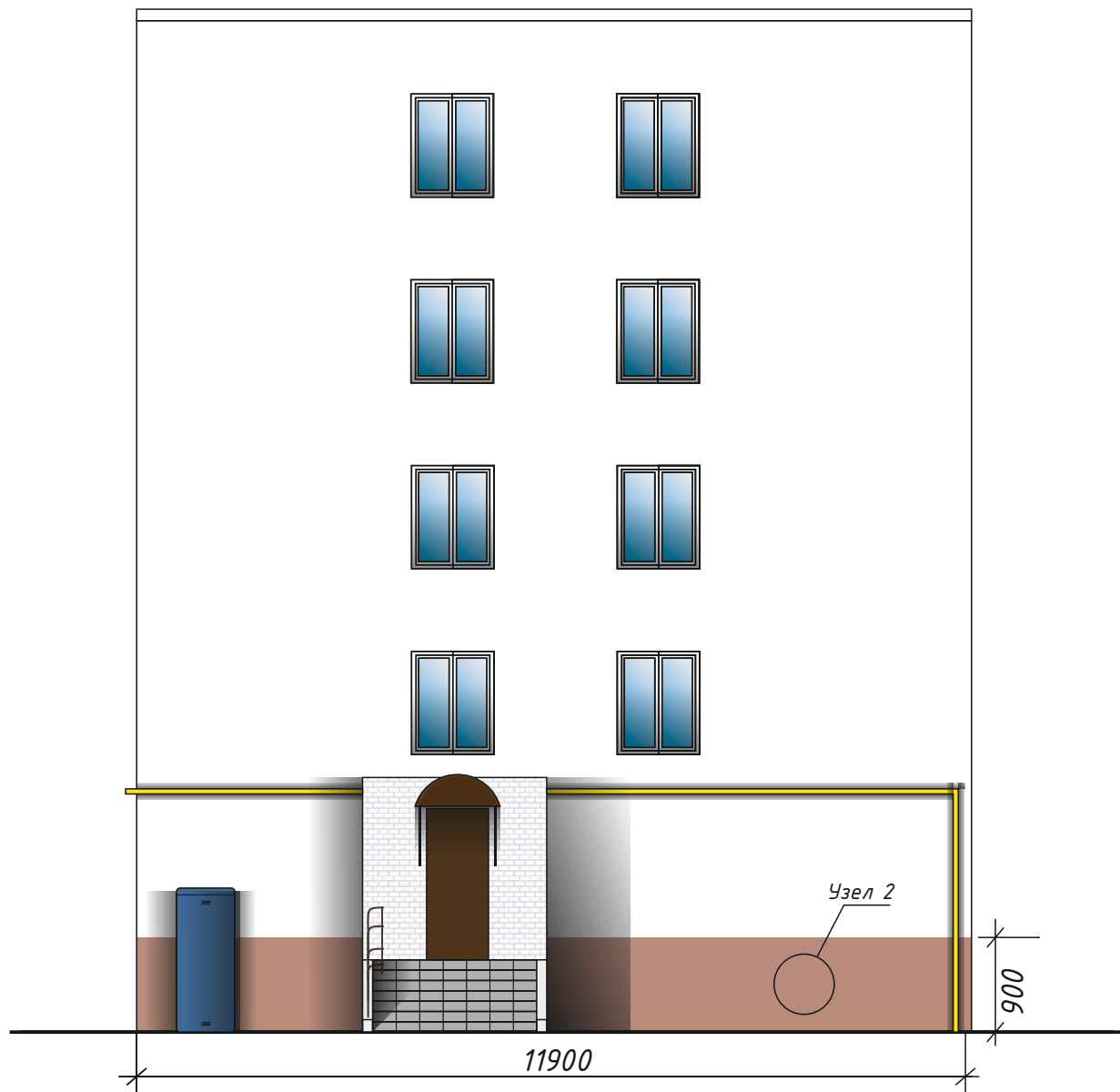


| | | |
|-------------|--------------|--------------|
| Инв. № подл | Подп. и дата | Взам. инв. № |
| | | |

| | | | | | |
|------|--------|------|-------|-------|------|
| Изм. | Кол.уч | Лист | № док | Подп. | Дата |
| | | | | | |

298/2019

Фасад 2



| | | |
|-------------|--------------|--------------|
| Инв. № подл | Подп. и дата | Взам. инв. № |
| | | |

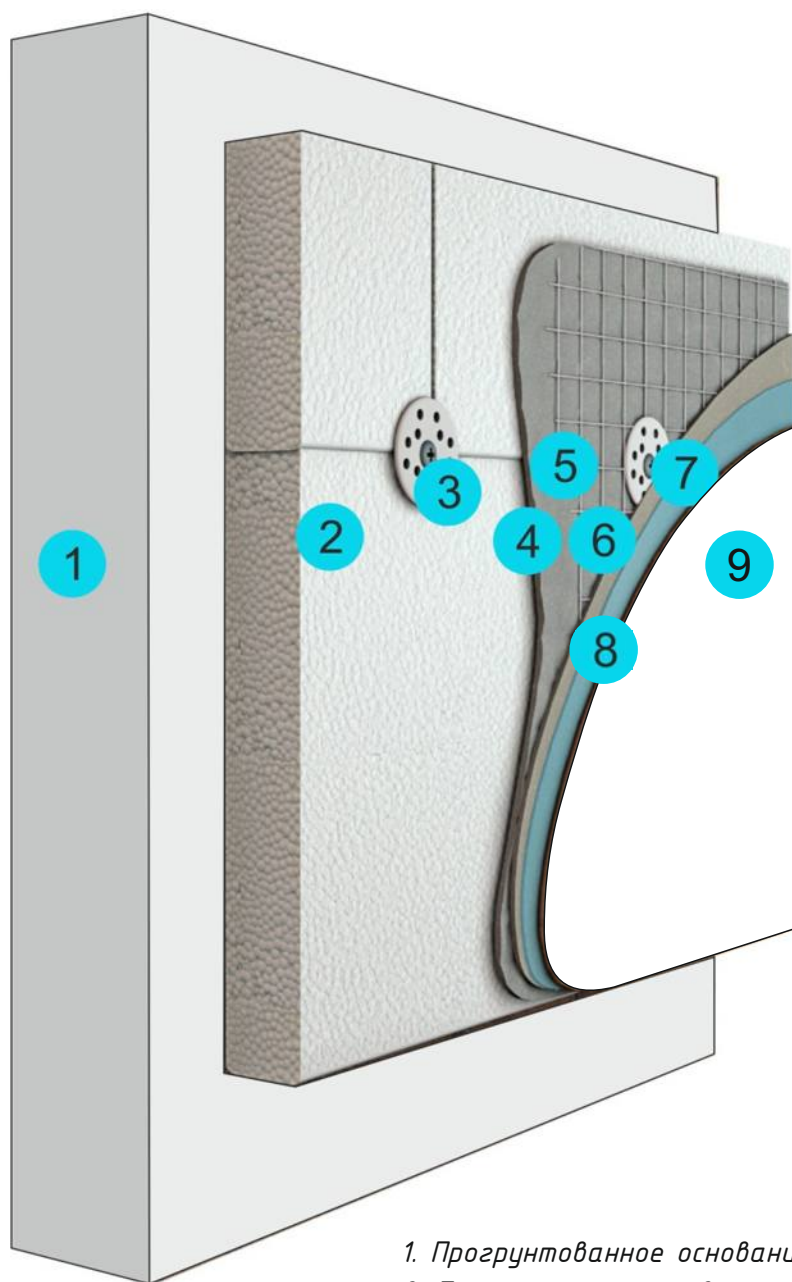
| | | | | | |
|------|--------|------|-------|-------|------|
| Изм. | Кол.уч | Лист | № док | Подп. | Дата |
| | | | | | |

298/2019

Лист

23

Узел фасада 1



1. Прогрунтованное основание стены,
2. Плиты полистироловые эструзионные технолекс
ТУ 2244-047-17925162-2006,
3. Дюбель распорный с металлическим стержнем 10x180 мм,
4. Клей для фасадной сетки,
5. Сетка армирующая фасадная SSA-1363-4SM,
6. Фасадная грунтовка,
7. Сухая растворная смесь типа «Ветонит»,
8. Грунтовка глубокого проникновения «Бетоконтакт»,
КНАУФ,
9. Покраска акриловый фасадный состав «Лакра».

| | | |
|-------------|--------------|--------------|
| Инв. № подл | Подп. и дата | Взам. инв. № |
| | | |
| | | |
| | | |

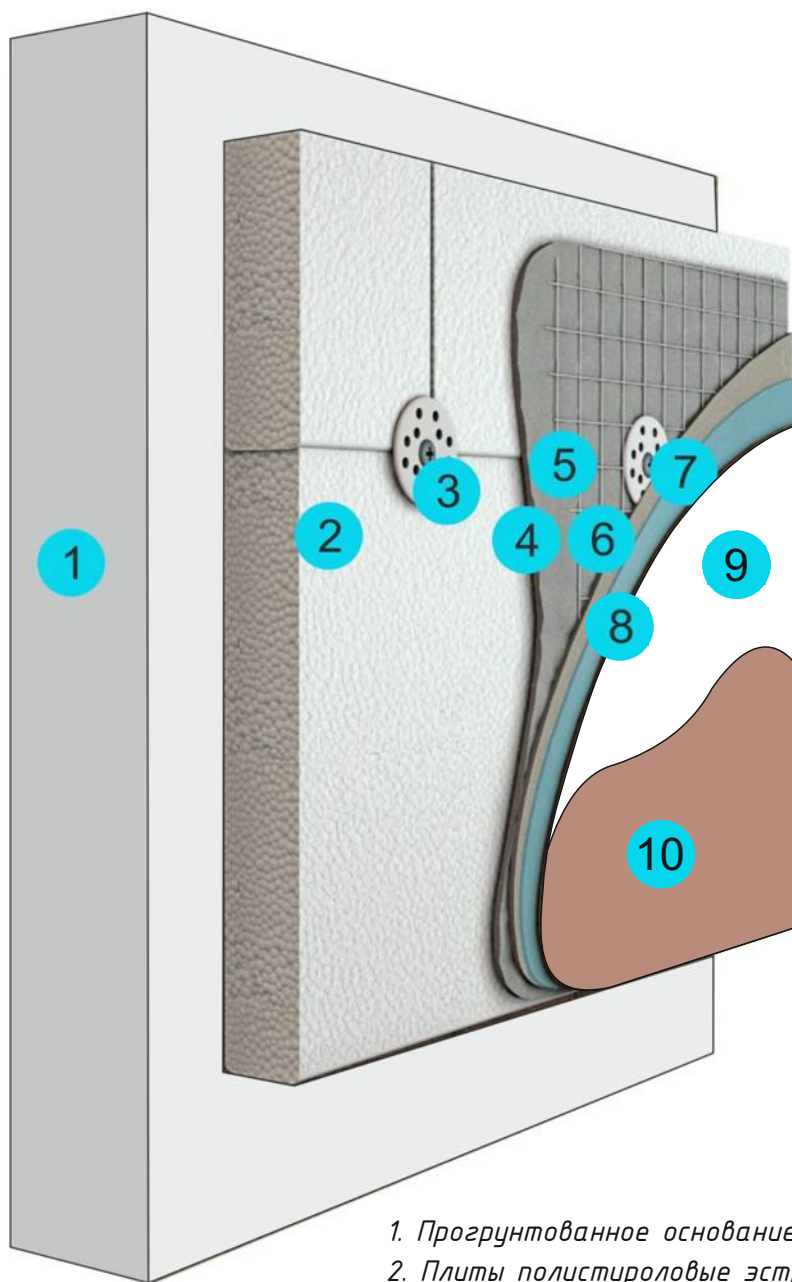
| | | | | | |
|------|--------|------|-------|-------|------|
| Изм. | Кол.уч | Лист | № док | Подп. | Дата |
| | | | | | |

298/2019

Лист

24

Узел фасада 2



1. Прогрунтованное основание стены,
2. Плиты полистироловые эструзионные техноплекс ТУ 2244-047-17925162-2006,
3. Дюбель распорный с металлическим стержнем 10x180 мм,
4. Клей для фасадной сетки,
5. Сетка армирующая фасадная SSA-1363-4SM,
6. Фасадная грунтовка,
7. Сухая растворная смесь типа «Ветонит»,
8. Грунтовка глубокого проникновения «Бетоконтакт», КНАУФ,
9. Покраска акриловый фасадный состав «Лакра»,
10. Покраска акриловый фасадный состав «Лакра».

| | |
|--------------|--|
| Взам. инв. № | |
| Подп. и дата | |
| Инв. № подл | |

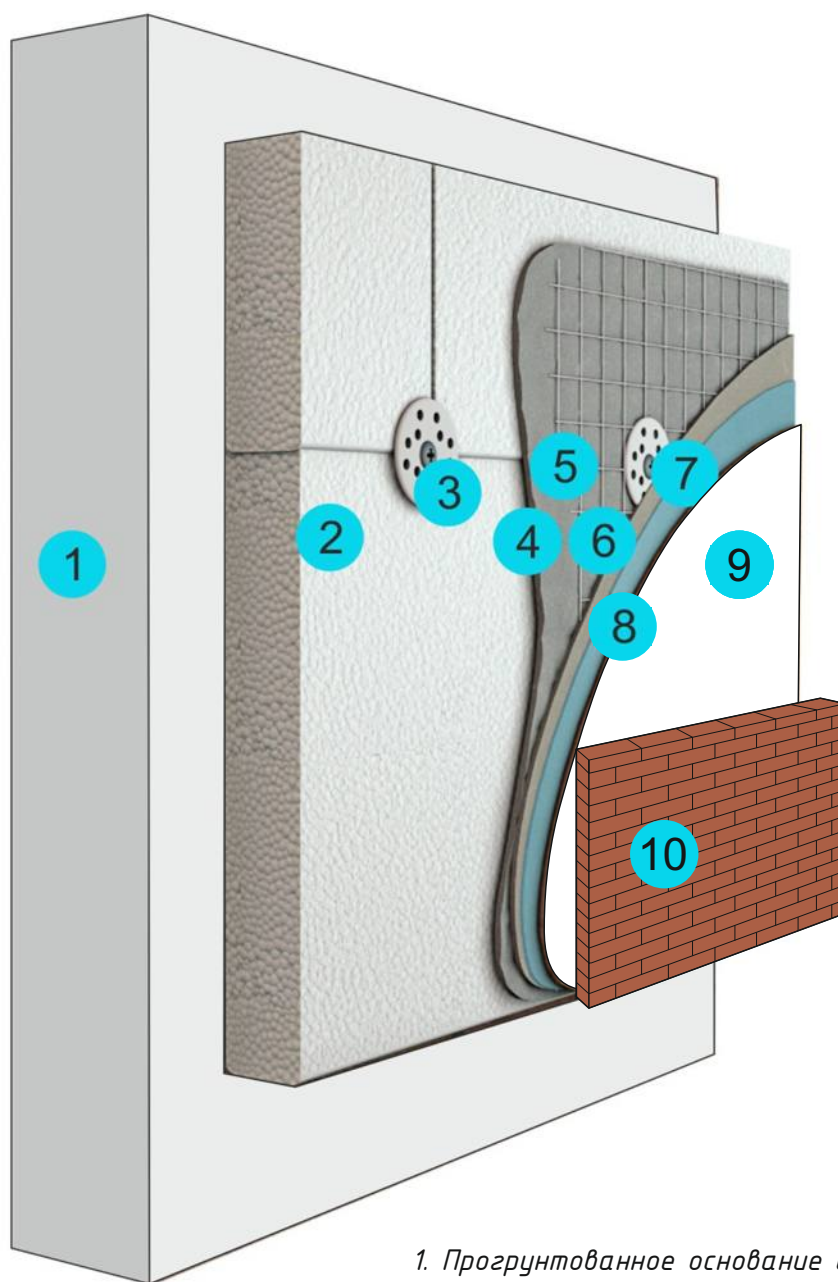
| | | | | | | | | | |
|------|--------|------|-------|-------|------|--|--|--|--|
| | | | | | | | | | |
| Изм. | Кол.уч | Лист | № док | Подп. | Дата | | | | |

298/2019

Лист

25

Узел фасада 3



1. Прогрунтованное основание стены,
2. Плиты полистироловые эструзионные техноплекс ТУ 2244-047-17925162-2006,
3. Дюбель распорный с металлическим стержнем 10x180 мм,
4. Клей для фасадной сетки,
5. Сетка армирующая фасадная SSA-1363-4SM,
6. Фасадная грунтовка,
7. Сухая растворная смесь типа «Ветонит»,
8. Грунтовка глубокого проникновения «Бетоконтакт», КНАУФ,
9. Покраска акриловый фасадный состав «Лакра»,
10. Кирпичная кладка.

| | | |
|-------------|--------------|--------------|
| Инв. № подл | Подп. и дата | Взам. инв. № |
| | | |
| | | |
| | | |
| | | |
| | | |

| | | | | | |
|------|--------|------|-------|-------|------|
| Изм. | Кол.уч | Лист | № док | Подп. | Дата |
| | | | | | |

298/2019

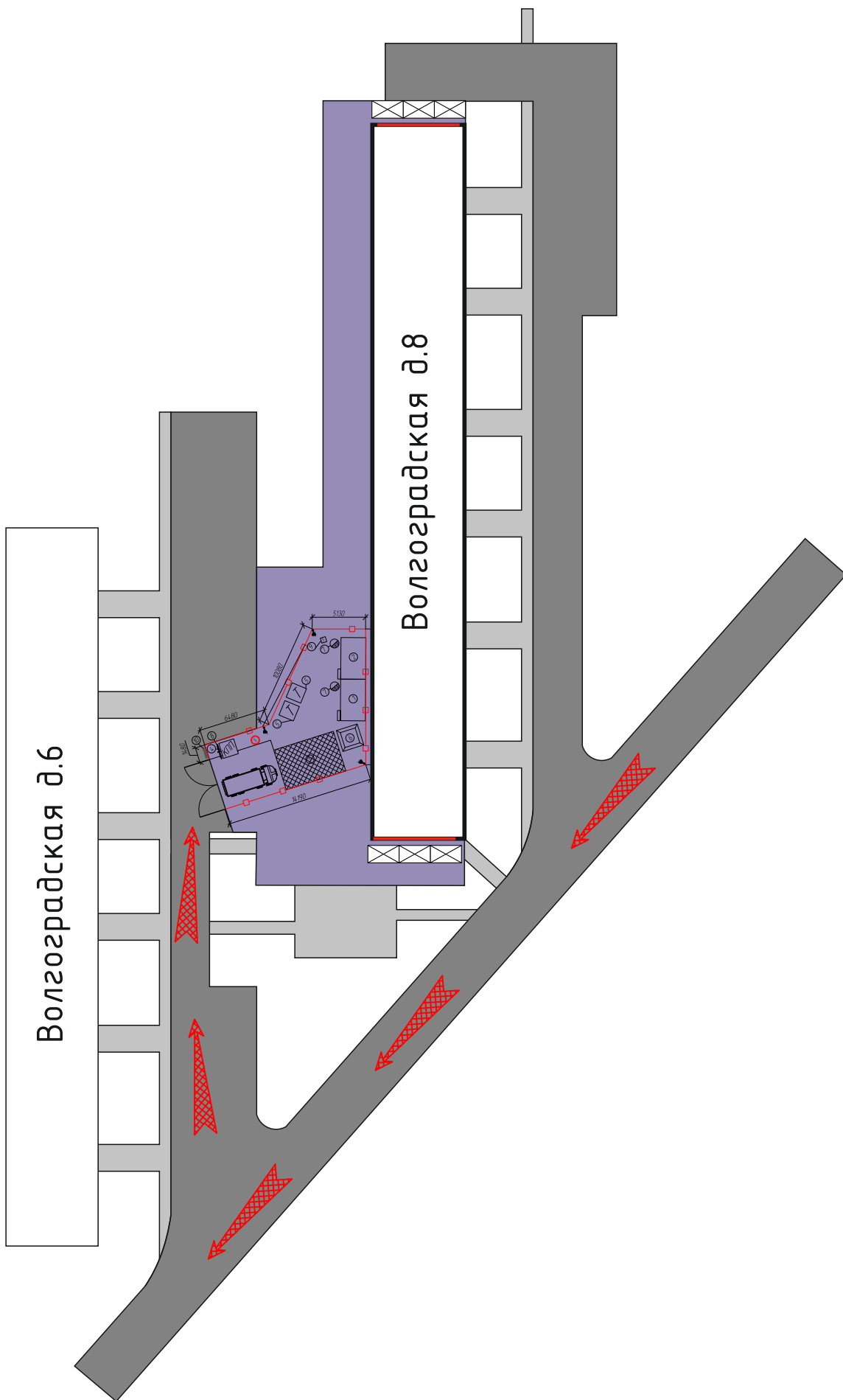
Лист

26

Таблица регистрации изменений

| <i>Изм.</i> | <i>Номер листов (страниц)</i> | | | | <i>Всего листов</i> | <i>Номер Док.</i> | <i>Подпись</i> |
|-------------|-------------------------------|-------------------|--------------|-----------------------|-------------------------|-----------------------|----------------|
| | <i>измененных</i> | <i>замененных</i> | <i>новых</i> | <i>аннулированных</i> | | | |
| | | | | | | | |
| | | | | | | | |
| | | | | | | | |
| | | | | | | | |
| | | | | | | | |
| | | | | | | | |
| | | | | | | | |
| | | | | | | | |
| | | | | | | | |
| | | | | | | | |
| | | | | | | | |
| | | | | | | | |
| | | | | | | | |
| | | | | | | | |
| | | | | | | | |
| | | | | | | | |
| | | | | | | | |
| | | | | | | | |
| | | | | | | | |
| | | | | | | | |
| | | | | | | | |
| | | | | | | | |
| | | | | | | | |
| | | | | | | | |
| | | | | | | | |
| | | | | | | | |
| | | | | | | | |
| | | | | | | | |
| | | | | | | | |
| | | | | | | | |
| | | | | | | | |

| | | |
|--------------------|---------------------|---------------------|
| <i>Инд. № подл</i> | <i>Подп. и дата</i> | <i>Взам. инв. №</i> |
|--------------------|---------------------|---------------------|









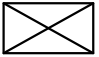








| | | |
|-------------|--------------|--------------|
| Инв. № подл | Подп. и дата | Взам. инв. № |
| | | |

| | | | | | |
|------|--------|------|-------|-------|------|
| Изм. | Кол.уч | Лист | № док | Подп. | Дата |
| | | | | | |

298/2019

Стройгенплан, часть 2

Условные обозначения

| | |
|---|---|
|  - Ограждение глухое  - Ворота  - Зона складирования материалов  - Пожарный щит  - Информационный щит  - Искусственное освещение  - Направление движения транспорта  - Объект капитального ремонта  - Леса стоечные приставные |  - Самосвал Камаз  - Мусороспуск Geda  - Мусорный контейнер  - Временный туалет  - Временная электрощитовая  - Ёмкость для воды  - Существующая дорога  - Строительная лебедка |
|---|---|

Ведомость объёмов работ по листу

| № п/п | Наименование работ | Ед. изм. | Кол-во |
|----------|--|----------|--------|
| 3 | Установка прожекторов | шт. | 2 |
| 4 | Оборудование открытых складских площадок | м.кв. | 24 |

Экспликация временных зданий и сооружений

| №п/п | Наименование | Размеры, м | Примечание |
|------|-------------------------------|-----------------|------------------------------------|
| 1 | Бытовое помещение для рабочих | 4 x 2,4 x 2,4 | |
| 2 | Бытовое помещение для ИТР | 4 x 2,4 x 2,4 | |
| 3 | Площадка складирования | - | |
| 4 | Пост охраны. КПП | 2 x 2,4 x 2,4 | |
| 5 | Туалет хим.кабина | 2 x 1,2 x 1,4 | Договор на обслуживание |
| 6 | Контейнер для мусора | 1,5 x 1,5 x 0,4 | Договор на обслуживание |
| 7 | Ёмкость для воды | | 500 л, организовать подогрев |
| 8 | Противопожарный щит | | инвентарный |
| 9 | Электрощитовая | 2,0 x 2,0 x 2,0 | Из досок, с обивкой внутри шифером |
| 10 | Паспорт объекта | 1,5 x 1,5 x 0,4 | h=2 м |

Примечание :

1. У входа на строительную площадку установить информационный щит;
2. Выполнить освещение строительной площадки и рабочих мест в соответствии с СН 81-80 "Инструкция по проектированию электрического освещения строительных площадок";
3. Установить дорожные знаки для проезда автотранспорта и механизмов;
4. Складирование осуществлять по СНиП 12.03.2001 "Безопасность труда в строительстве". Часть 1;
5. При выезде строительного автотранспорта со строительной площадке следует мыть колёса;
6. Для питьевых нужд завозить сертифицированную воду в пластиковых канистрах. Для резервного запаса воды на стройплощадке установить ёмкость объёмом 500 л;

| | | |
|--------------|--------------|--------------|
| Взам. инв. № | Подп. и дата | Инв. № подл. |
|--------------|--------------|--------------|

| | | | | | | | |
|------|--------|------|-------|-------|------|----------|------|
| Изм. | Кол.уч | Лист | № док | Подп. | Дата | 298/2019 | Лист |
| | | | | | | | 29 |